

2010

December

社会保険さが

NO.730

12

師走

Saga Social Insurance Association

社会保険さが

財団法人 佐賀県社会保険協会

〒840-0816 佐賀市駅南本町6-4

佐賀中央第一生命ビル9階

TEL.0952-26-3171 FAX.0952-26-3377

http://www.syahokyo-saga.or.jp/



■佐賀市 シンボルロード(中央大通り・唐人町通り)

今月の記事

● 日本年金機構

● 事業主の皆様へ

70歳以上で在職している方は特別な届が必要です 2

● 年金を受けていた方が亡くなった場合は、「年金受給者死亡届」の提出をお願いします！ 3

● 全国健康保険協会 佐賀支部

● お薬代が安くなります ジェネリック医薬品 4~5

● (財)佐賀県社会保険協会

● 第4期 初心者向け社会保険事務講習会のご案内 6

● 平成22年度 年金シニアライフセミナー開催のご案内 7

年金相談窓口開設等のご案内 8

一般的な年金相談に関するお問い合わせは 8

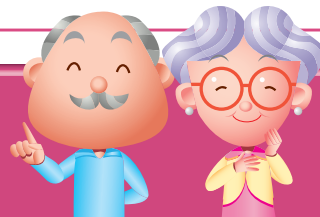
賞与支払届の提出はお済ですか？ 8

● 社会保険料は納期内に納付しましょう。 職場内で回覧しましょう。

日本年金機構

事業主の皆様へ

70歳以上で在職している方は 特別な届が必要です



(平成19年4月から70歳以上の方にも厚生年金の在職老齢年金制度を適用することとなったため必要な届になります。75歳以上の健康保険に加入していない方であっても届出が必要ですのでご注意ください。)

届出が必要な対象者

次の要件すべてに該当する方

- 昭和12年4月2日以降にお生まれの方であって70歳以上の方
- 厚生年金保険の加入事業所にお勤めの方であって、勤務日数及び勤務時間がそれぞれ一般従業員の概ね4分の3以上の方(いわゆる社会保険に加入すべき勤務条件の方)
- 過去に厚生年金保険の加入期間がある方

●70歳以上被用者 該当・不該当届

・該当届

対象者を新たに雇用したときや、70歳未満の厚生年金保険の加入者が70歳になられ、引き続き雇用されるときに提出してください。

なお、70歳になられ、引き続き雇用される場合は、「厚生年金保険被保険者資格喪失届」も同時に提出してください。

・不該当届

対象者が退職または死亡したときに提出してください。

なお、対象者が健康保険の加入者である場合は、「健康保険被保険者資格喪失届」も同時に提出してください。

届出コード		保険区分		届出区分		届出者	
2	6	9	0	0	0	0	0
厚生年金保険 70歳以上被用者 該当・不該当届							
① 被用者の氏名				② 被用者の住所			
氏名(姓) (名)				〒 市 区 町 丁目 番 号			
③ 基礎年金番号		④ 生年月日		⑤ 事業所番号		⑥ 届出理由	
〒 市 区 町 丁目 番 号		昭和 年 月 日		事業所番号		1. 該当 2. 不該当	
⑦ 該当年月日		⑧ 不該当年月日		⑨ 不該当理由		⑩ 備考	
昭和 年 月 日		昭和 年 月 日		1. 該当 2. 不該当 3. その他 4. 死亡 5. その他		備考	
事業所所在地				平成 年 月 日 提出			
事業所名称				社会保険労務士の提出代行印			
事業主氏名				印			
電話番号				印			

●70歳以上被用者 算定基礎・月額変更・賞与支払届

・算定基礎届

7月1日現在、70歳以上の方は、実際に4月・5月・6月に受けた報酬等を記載し、提出してください。

・月額変更届

固定的資金が変動した月以降3ヶ月間の報酬の平均額を計算して、標準報酬月額相当額が2等級以上変わったときに提出してください。

・賞与支払届

70歳以上の方に賞与を支給したときに提出してください。

届出コード		保険区分		届出区分		届出者	
2	6	9	0	0	0	0	0
厚生年金保険 70歳以上被用者 算定基礎・月額変更・賞与支払届							
① 基礎年金番号				② 被用者の氏名			
〒 市 区 町 丁目 番 号				氏名(姓) (名)			
③ 生年月日		④ 事業所番号		⑤ 届出理由		⑥ 届出年月日	
昭和 年 月 日		事業所番号		1. 算定基礎 2. 月額変更 3. 賞与支払		平成 年 月 日	
⑦ 算定基礎		⑧ 月額変更		⑨ 賞与支払		⑩ 備考	
昭和 年 月 日		昭和 年 月 日		1. 算定基礎 2. 月額変更 3. 賞与支払 4. その他 5. 死亡 6. その他		備考	
事業所所在地				平成 年 月 日 提出			
事業所名称				社会保険労務士の提出代行印			
事業主氏名				印			
電話番号				印			

年金を受けていた方が亡くなられた場合は、 「年金受給権者死亡届」の提出をお願いします！

年金を受ける権利は、本人が死亡するとなくなりますので、年金を受けている方が亡くなられたときは、市役所・役場に提出する「死亡届」とは別に、「**年金受給権者死亡届**」の提出が必要です。この届出が遅れますと、年金を多く受け取りすぎて、後で返さなければならなくなることもありますので、ご注意ください。

なお、亡くなられた方がまだ受け取っていない年金があるときは、生計を同じくしていた遺族の方からの請求によって、その年金が支払われます。この受け取っていない年金の請求書を「**未支給[年金・保険給付]請求書**」といい、請求できる遺族の範囲・順位は、年金を受けていた方の死亡当時、その方と生計を同じくしていた、配偶者・子・父母・孫・祖父母・兄弟姉妹です。

国民年金・厚生年金保険・船員保険・共済年金
未支給[年金・保険給付]請求書

様式第514号
年金受給権者死亡届

45 46 48

1 年金証書の基礎年金番号および年金コード
2 死亡した受給権者
3 死亡した年月日
4 フリガナ氏名(氏)
5 死亡した年月日
6 死亡した年月日
7 死亡した年月日
8 死亡した年月日
9 死亡した年月日
10 死亡した年月日
11 死亡した年月日
12 死亡した年月日
13 死亡した年月日
14 死亡した年月日
15 死亡した年月日
16 死亡した年月日
17 死亡した年月日
18 死亡した年月日
19 死亡した年月日
20 死亡した年月日
21 死亡した年月日
22 死亡した年月日
23 死亡した年月日
24 死亡した年月日
25 死亡した年月日
26 死亡した年月日
27 死亡した年月日
28 死亡した年月日
29 死亡した年月日
30 死亡した年月日
31 死亡した年月日
32 死亡した年月日
33 死亡した年月日
34 死亡した年月日
35 死亡した年月日
36 死亡した年月日
37 死亡した年月日
38 死亡した年月日
39 死亡した年月日
40 死亡した年月日
41 死亡した年月日
42 死亡した年月日
43 死亡した年月日
44 死亡した年月日
45 死亡した年月日
46 死亡した年月日
47 死亡した年月日
48 死亡した年月日
49 死亡した年月日
50 死亡した年月日
51 死亡した年月日
52 死亡した年月日
53 死亡した年月日
54 死亡した年月日
55 死亡した年月日
56 死亡した年月日
57 死亡した年月日
58 死亡した年月日
59 死亡した年月日
60 死亡した年月日
61 死亡した年月日
62 死亡した年月日
63 死亡した年月日
64 死亡した年月日
65 死亡した年月日
66 死亡した年月日
67 死亡した年月日
68 死亡した年月日
69 死亡した年月日
70 死亡した年月日
71 死亡した年月日
72 死亡した年月日
73 死亡した年月日
74 死亡した年月日
75 死亡した年月日
76 死亡した年月日
77 死亡した年月日
78 死亡した年月日
79 死亡した年月日
80 死亡した年月日
81 死亡した年月日
82 死亡した年月日
83 死亡した年月日
84 死亡した年月日
85 死亡した年月日
86 死亡した年月日
87 死亡した年月日
88 死亡した年月日
89 死亡した年月日
90 死亡した年月日
91 死亡した年月日
92 死亡した年月日
93 死亡した年月日
94 死亡した年月日
95 死亡した年月日
96 死亡した年月日
97 死亡した年月日
98 死亡した年月日
99 死亡した年月日
100 死亡した年月日

国民年金・厚生年金保険・船員保険・共済年金
年金受給権者死亡届 (副)

様式第515号の1
年金受給権者死亡届

1 年金証書の基礎年金番号および年金コード
2 死亡した受給権者
3 死亡した年月日
4 フリガナ氏名(氏)
5 死亡した年月日
6 死亡した年月日
7 死亡した年月日
8 死亡した年月日
9 死亡した年月日
10 死亡した年月日
11 死亡した年月日
12 死亡した年月日
13 死亡した年月日
14 死亡した年月日
15 死亡した年月日
16 死亡した年月日
17 死亡した年月日
18 死亡した年月日
19 死亡した年月日
20 死亡した年月日
21 死亡した年月日
22 死亡した年月日
23 死亡した年月日
24 死亡した年月日
25 死亡した年月日
26 死亡した年月日
27 死亡した年月日
28 死亡した年月日
29 死亡した年月日
30 死亡した年月日
31 死亡した年月日
32 死亡した年月日
33 死亡した年月日
34 死亡した年月日
35 死亡した年月日
36 死亡した年月日
37 死亡した年月日
38 死亡した年月日
39 死亡した年月日
40 死亡した年月日
41 死亡した年月日
42 死亡した年月日
43 死亡した年月日
44 死亡した年月日
45 死亡した年月日
46 死亡した年月日
47 死亡した年月日
48 死亡した年月日
49 死亡した年月日
50 死亡した年月日
51 死亡した年月日
52 死亡した年月日
53 死亡した年月日
54 死亡した年月日
55 死亡した年月日
56 死亡した年月日
57 死亡した年月日
58 死亡した年月日
59 死亡した年月日
60 死亡した年月日
61 死亡した年月日
62 死亡した年月日
63 死亡した年月日
64 死亡した年月日
65 死亡した年月日
66 死亡した年月日
67 死亡した年月日
68 死亡した年月日
69 死亡した年月日
70 死亡した年月日
71 死亡した年月日
72 死亡した年月日
73 死亡した年月日
74 死亡した年月日
75 死亡した年月日
76 死亡した年月日
77 死亡した年月日
78 死亡した年月日
79 死亡した年月日
80 死亡した年月日
81 死亡した年月日
82 死亡した年月日
83 死亡した年月日
84 死亡した年月日
85 死亡した年月日
86 死亡した年月日
87 死亡した年月日
88 死亡した年月日
89 死亡した年月日
90 死亡した年月日
91 死亡した年月日
92 死亡した年月日
93 死亡した年月日
94 死亡した年月日
95 死亡した年月日
96 死亡した年月日
97 死亡した年月日
98 死亡した年月日
99 死亡した年月日
100 死亡した年月日

- **年金受給権者死亡届のみを提出する**場合は、年金証書と戸籍の謄本もしくは抄本、死亡診断書、住民票等死亡した年金受給者の死亡の事実を明らかにすることができる書類が必要です。
- **年金受給権者死亡届及び未支給[年金・保険給付]請求書を提出する**場合は、年金証書、戸籍の謄本等死亡した年金受給者と請求者との身分関係を明らかにすることができる書類や住民票及び住民票除票等の生計を同じくしていたことがわかる書類なども必要です。また、受け取っていない年金の振込先に指定いただく請求者の預金通帳等を用意していただく必要もあります。

※詳しくは、お近くの年金事務所のお客さま相談室へお問い合わせください。



ジェネリック医薬品

お薬代が安くなります

ジェネリック医薬品とは、新薬(先発医薬品)の特許期間(約20年)が切れた後に製造販売されるお薬です。

●新薬に比べ低価格

新薬の有効成分を基に作るため、少ない時間・費用で開発ができます。そのため価格も安くできます。おおむね新薬に対し3割～5割安くなっています。

●有効性・安全性は変わりません。

新薬と同じ有効成分を使用しており、国により有効性・安全性ともに新薬と同等と認められています。

軽減通知について

現在使われているお薬をジェネリック医薬品に切替えられた場合に、どのくらいお薬代が安くなるかをお知らせする通知を送付しました。

●第1回通知による軽減効果

本年1～6月に送付したジェネリック医薬品軽減額通知について、切替人数と切替による軽減額を集計しました。

	通知対象人数	切替人数	切替割合	軽減効果額/月	一人当たりの軽減効果額/月
佐賀支部	11,536人	3,349人	29.0%	4,586,464円	1,370円
全国合計	1,452,132人	380,301人	26.2%	579,931,590円	1,525円

★全国で、月約5億8千万円の薬剤費軽減効果があり、年間約69億円の軽減効果が見込まれます。

●第2回通知について

11月下旬より第2回の送付を行います。佐賀支部は23年1月下旬に発送予定です。

第2回の通知対象者

35歳以上の加入者で、ジェネリック医薬品に切替えた場合にお薬代が300円以上安くなることが見込まれる方。(佐賀支部は22年10月診療分で判断します)

※第1回で送付した方には送付しません。

- 通知は対象者がいる事務所のみに送付します。
- 通知は情報提供として行うもので、ジェネリック医薬品への切替を強制するものではありません。受診の際に参考として利用して下さい。

※通知を希望されない場合は、12月28日までにご連絡下さい。

注意

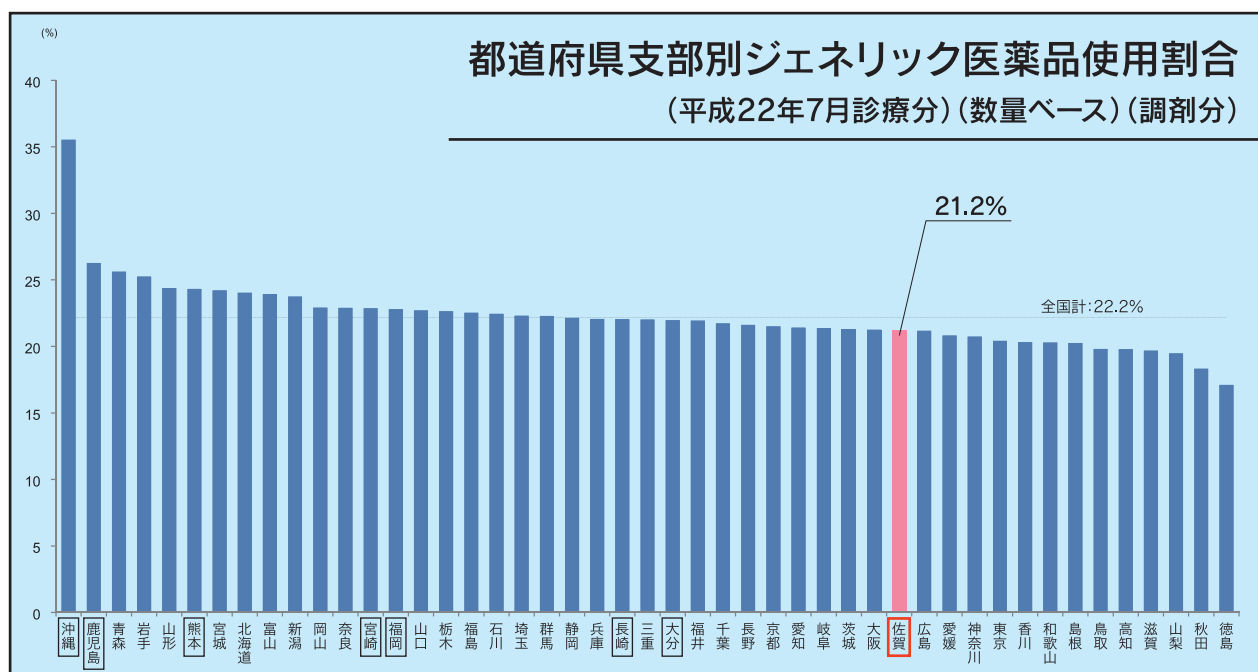


- ジェネリック医薬品の処方を希望される場合は、医師・薬剤師に相談して下さい。
- すべての新薬にジェネリック医薬品があるわけではありません。(特許期間が切れていない場合など)
- 使用できる病気(効能)が異なる場合や、在庫がない場合など切替えができない場合があります。

佐賀支部の使用状況

ジェネリック医薬品の使用促進は、患者負担の軽減・医療保険財政の改善に有効です。
健康保険料率が高い佐賀支部では特に使用促進が求められますが、使用割合は全国平均より低く九州内では最低です。

佐賀支部では、今後も使用促進のため「希望カード」「希望シール」の配布、加入者の皆様への通知、医師会などへの働きかけを行っていきますので、皆様のご協力をお願いします。



注1. 協会けんぽ(一般分)の調剤レセプト(電子レセプトに限る)について集計したものです(算定ベース)。注2. 「数量」とは、薬価基準告示上の規格単位ごとに数えた数量をいいます。
注3. 加入者の適用されている事業所所在地別に集計したものです。注4. 速報値のため数値が変わる可能性があります。

11月より特定保健指導の外部委託を開始しました。

今まで協会けんぽの保健師が保健指導に
伺っていましたが、健診機関でも保健指導が
受けられるようになりました。

● 詳しくはお問い合わせ下さい。



全国健康保険協会佐賀支部

協会けんぽ

TEL 0952-27-0611

佐賀全国健康保険協会

検索

(財)佐賀県社会保険協会



平成22年度
第4期

初心者向け社会保険事務講習会

初心者及び社会保険事務経験1～2年の担当者を対象として、健康保険と年金の制度のしくみや給付実務・事務手続き等について講習会を開催いたします。

地 区	日 時	会 場
メ 切 佐 賀 会 場	平成23年1月12日(水)	アバンセ 佐賀市天神3-2-11
武 雄 会 場	平成23年1月14日(金)	武雄市文化会館 武雄市武雄町大字武雄5538-1
唐 津 会 場	平成23年1月17日(月)	唐津市民会館 唐津市西城内6-33
鳥 栖 会 場	平成23年1月20日(木)	鳥栖市中央公民館 鳥栖市宿町807-17

◆実施期間 各会場共通: 13:30受付 ▶13:50開始 ▶16:00終了

募集定員

各会場とも**30名**(定員になり次第締め切ります)

※1事業所2名までの参加をお願いします。

受講決定者の方には後日、案内のハガキをお送り致します。

対 象 者

社会保険事務新任者及び社会保険事務経験1～2年の方

講 師

社会保険労務士

参 加 費

会員事業所は無料

(平成22年度会費未納事業所は資料代等として500円)

申込方法

下記の参加申込書にご記入の上、**郵送**または**FAX**にてお申し込み下さい。

お申込み お問合せ

財団法人 佐賀県社会保険協会

〒840-0816 佐賀市駅南本町6-4 佐賀中央第一生命ビル9階

TEL.0952-26-3171 FAX.0952-26-3377

主催/財団法人 佐賀県社会保険協会 共催/佐賀県健康保険委員・年金委員会



〈キリトリ線〉

社会保険事務講習会 参加申込書

会 員 番 号				☎ おわかりになる範囲で結構です。
参加希望会場・日時	(佐 賀 ・ 鳥 栖 ・ 武 雄 ・ 唐 津)			会場/平成 年 月 日 ()
参加者氏名(2名まで)				
事 業 所 名				
事 業 所 所 在 地	〒 電話番号 ()			

※申込書にご記入して頂きました情報は、この事務講習会以外の目的には使用いたしません。

平成22年度

年金シニアライフセミナー開催のご案内

佐賀県社会保険協会では、厚生年金保険の被保険者及びその配偶者を対象に年金制度を中心とした社会保険全般の知識、退職後の生きがい、家庭経済に必要な知識を提供し、充実したシニアライフを過ごしていただくためのセミナーを開催いたします。



地 区	日 時	会 場
唐 津 会 場	平成23年1月23日(日)	唐津市高齢者ふれあい会館りふれ 唐津市ニタ子3-155-4
武 雄 会 場	平成23年1月30日(日)	武雄センチュリーホテル 武雄市武雄町大字武雄4075-13
佐 賀 会 場	平成23年2月 6日(日)	マリトピア 佐賀市新栄東3-7-8
鳥 栖 会 場	平成23年2月20日(日)	サンメッセ鳥栖 鳥栖市本鳥栖町1819

◆実施期間 各会場共通: 12:30受付 ▶13:00開始 ▶16:40終了

対 象 者

- 50歳以上の厚生年金の被保険者及び配偶者の方
- 健康保険委員・年金委員等 ※特にご夫婦の参加をお勧めします

募 集 定 員

各会場とも**50名**（ただし、申し込み先着順とします）

受講決定者には後日、案内のハガキをお送り致します。

内 容

- 退職後の健康保険・年金・雇用保険等について
- ライフプランと生きがい・家庭経済等

申 込 方 法

下記の参加申込書にご記入の上、**郵送**または**FAX**にてお申し込み下さい。**定員になり次第締め切ります。**

お申込み
お問合せ

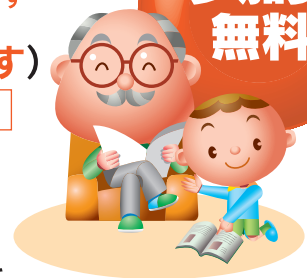
財団法人 佐賀県社会保険協会

〒840-0816 佐賀市駅南本町6-4 佐賀中央第一生命ビル9階

TEL.0952-26-3171 FAX.0952-26-3377

主催／財団法人 佐賀県社会保険協会 共催／佐賀県健康保険委員・年金委員会・全国社会保険委員会連合会

参加費
無料



FAXにて
ご参加の方は
下記申込書で

-----〈キリトリ線〉-----

年金シニアライフセミナー 参加申込書

参加希望会場	1. 唐津会場	2. 武雄会場	3. 佐賀会場	4. 鳥栖会場	
事業所名					
参加者氏名	(被保険者・健保・年金委員)			年齢	歳
参加配偶者氏名				年齢	歳
参加者住所	〒		参加者 T E L		

※申込書にご記入して頂きました情報は、このセミナー以外の目的には使用いたしません。

●年金相談窓口開設等のご案内

平成23年1月 相談窓口開設カレンダー						
日	月	火	水	木	金	土
						1
2	3	4 鹿島市民会館 (予約) 年金事務所延長相談	5 多久市役所 (予約)	6 鳥栖市役所 (予約)	7 伊万里市役所 (予約)	8 休日相談日
9	10	11 基山町役場 (予約) 年金事務所延長相談	12 有田町役場 東庁舎 (予約)	13 鳥栖市役所 (予約)	14 伊万里市役所 (予約)	15
16	17 延長相談 19時まで	18 鹿島市民会館 (予約)	19 多久市役所 (予約)	20 鳥栖市役所 (予約)	21 伊万里市役所 (予約)	22
23/30	24/31 延長相談 19時まで	25 基山町役場 (予約)	26 佐賀県陶磁器 工業協同組合 (予約)	27 鳥栖市役所 (予約)	28 伊万里市役所 (予約)	29

県内年金事務所の休日相談日 受付時間 9:30～16:00

「社会保険労務士によるねんきん定期便・特別便窓口」も一部併設しております。
相談時間 10:00～15:00

《出張相談(予約制) 相談時間10:00～15:00》	
出張相談所	予約申込先
鳥栖市役所 多久市役所 基山町役場	佐賀年金事務所 0952-31-4191
伊万里市役所	唐津年金事務所 0955-72-5161
鹿島市民会館	鹿島市役所 市民課年金係 0954-63-2117
有田町役場 東庁舎 佐賀県陶磁器工業協同組合	有田町役場 住民環境課 国民年金係 0955-46-2114

《県内年金事務所における相談時間》	
平日	8:30～17:15
毎週月曜日	8:30～19:00(休日の場合は翌日)
第2土曜日	9:30～16:00

※予約相談も受付けておりますので、各年金事務所へお申し込みください。

- 佐賀年金事務所…………… ☎0952-31-4191
- 唐津年金事務所…………… ☎0955-72-5161
- 武雄年金事務所…………… ☎0954-23-0121

※唐津・武雄年金事務所においては平成23年1月から毎月第2土曜日の年金相談が完全予約制になります。
来所いただく場合は、事前に電話予約をお願いいたします。

※健康保険に関する相談につきましては、「全国健康保険協会佐賀支部」へお問い合わせください。 ☎0952-27-0611

一般的な年金相談に関するお問い合わせは

『ねんきんダイヤル』0570-05-1165(ナビダイヤル)



ご利用方法(ナビダイヤルの場合)

自動音声応答の後にご用件の番号をお選びください。

- 一部のIP電話・PHSからは「03-6700-1165」にお電話ください。
- 大変申し訳ありませんが、通話料金(一般の固定電話の場合、接続先にかかわらず市内通話料金)はご負担頂くようお願い申し上げます。
- 間違い電話が大変多くなっております。番号をよくお確かめの上、おかけください。

(受付時間) ●月～金曜日:午前8時30分から午後5時15分まで ●第2土曜日:午前9時30分から午後4時まで

- 祝日・12月29日～1月3日はご利用いただけません。
- オンラインの稼働時間によっては、ご照会の回答を翌日以降にさせていただくことがありますのでご了承ください。
- お電話の際は、基礎年金番号がわかるものをご用意ください。
- 自動音声応答の番号及び内容は追加・変更される場合があります。



賞与支払届の提出はお済ですか?

賞与に係る保険料も、将来の年金に反映されます

- 賞与(ボーナス)を支給したときは、支払った日から5日以内に「賞与支払届」(紙またはフロッピーディスクなどの磁気媒体で作成)と「賞与支払届総括表」(紙で作成)の提出をお願いします。
- 賞与等の支給額の1,000円未満を切り捨てた額のことを「標準賞与額」といいます。
保険料の計算は、「標準賞与額」に直接、保険料率を乗じて計算することになります。
- 賞与支払予定月に支給がなかった場合は、「賞与支払届総括表」の「不支給 1」に○印をつけて提出してください。

社会保険料は納期内に納付しましょう。

平成22年12月分保険料の納付期限は平成23年1月31日(月)です。

ご注意ください!!

※平成22年12月分の社会保険料計算に係る届書は1月5日(水)までに到着するようお届けください。
その後に到着した場合は平成22年12月分の社会保険料計算に算入されない場合があります。